



**Clos
Brochet**
Fondation



Rapport d'activités
2023

Le mot du président

En 2023, Clos Brochet a été confronté à divers défis touchant l'équilibre de notre principale force, notre capital humain. Malgré la difficulté à trouver du personnel soignant qualifié, je voulais féliciter la direction et les équipes pour avoir géré la situation au mieux ce qui nous a permis de maintenir notre haut niveau de service. Je voulais également souligner notre nouvelle certification 'Great Place to Work', un atout précieux dans notre quête des meilleurs collaboratrices et collaborateurs et un véritable gage de notre réputation.

Je suis aussi très fier d'annoncer la finalisation de notre projet de foyer de jour Les Cerisiers pour le 2ème trimestre 2024. Ce projet est d'ores et déjà un succès et un jalon important pour notre fondation qui affirme notre détermination à développer notre

offre et à maintenir notre engagement envers notre communauté. Nous sommes confiants que l'année à venir sera riche de réussites dans ce nouveau domaine comme dans notre mission traditionnelle d'établissement médico-social.

Je remercie le personnel et la direction pour leur travail extraordinaire réalisé cette année ainsi que pour leur engagement envers notre fondation et ses résidents. Ensemble nous surmontons les défis et continuons à offrir au cœur de Neuchâtel un lieu de vie privilégié.

A nos résidents et leurs familles j'exprime une fois encore toute ma reconnaissance pour leur confiance renouvelée.

YVES DE MONTMOLLIN
président



Organes de la Fondation Clos Brochet

AU 31 DÉCEMBRE 2023

CONSEIL DE FONDATION

| | |
|------------------------------|---|
| Président | M. Yves Olivier de MONTMOLLIN |
| Commune de Neuchâtel | Mme Brigitte BRUN M. Jean-Michel ISCHER |
| Jeune Chambre Internationale | Mme Anne-Françoise VUILLEUMIER M. Morgan JEAN-PETIT MATILE |
| Secrétaire de séance | Mme Chris MOUREY |

COMITÉ DE DIRECTION

| | |
|-----------------------|---|
| Président | M. Yves Olivier de MONTMOLLIN |
| Vice-présidente | Mme Béatrice HAENY |
| Président d'honneur | M. Jürg HÜGLI |
| Membres | Mme Anne-Geneviève BÜTIKOFER Mme Marie-Pierre CHAMBET M. Sébastien BONGARD M. Nicolas MERLOTTI |
| Directeur | M. Jacques MACABREY (voix consultative) |
| Infirmière cheffe | Mme Bernadette Zurbuchen (voix consultative) |
| Intendante/secrétaire | Mme Corinne PARIGOT (voix consultative) |
| Organe de révision | Fiduciaire LEITENBERG & Associés SA |

SERVICE D'AUMÔNERIE DE CLOS BROCHET

| | |
|-------------|--|
| Protestante | Mme Hélène GUGGISBERG, diacre Mme Elisabeth STUDER, répondante aumônerie Mme Evelyne PERRINJAQUET, visiteuse |
| Catholique | M. l'Abbé Petru POPA |

Le mot du directeur

Alors que nous refermons le chapitre de cette année 2023, je prends un moment pour réfléchir aux événements marquants et aux réalisations qui ont jalonné notre parcours au sein de notre fondation. Ces moments témoignent non seulement de notre engagement envers le bien-être de nos résidentes et résidents, mais aussi de notre dévouement à l'excellence et à l'innovation.

FÉVRIER : face aux préoccupations de pénurie énergétique de fin 2022, nous avons pris les devants en instaurant une procédure en cas de coupure d'électricité. Un exercice grandeur nature a été mené en février, révélant la force de notre préparation. Curieusement, l'expérience a tellement ravi nos résidents qu'ils étaient presque déçus du retour à la normale.

MARS a vu l'éclosion de nouveaux logos pour le foyer de jour Les Cerisiers et D3, marquant une étape importante dans notre voyage vers une identité visuelle renouvelée. Ces créations symbolisent notre engagement



envers l'innovation et la fraîcheur dans nos services.

MAI : le mois de mai a été marqué par un changement significatif au sein de notre équipe. Suite au départ à la retraite bien méritée de Jean-Pierre Ischer (que je profite de remercier encore une fois pour tout ce qu'il a apporté à notre institution), Bernadette Zurbuchen a repris le flambeau en tant que nouvelle infirmière cheffe. Son expertise et son dévouement promettent de poursuivre la tradition d'excellence dans nos soins.

ENGAGEMENTS SOCIAUX ET ENVIRONNEMENTAUX AU CŒUR DE NOTRE MISSION

La fondation Clos Brochet est profondément ancrée dans une philosophie de responsabilité et d'engagement, non seulement envers les personnes que nous servons mais aussi envers notre équipe et notre environnement. 2023 a été une année où nous avons redoublé d'efforts pour concrétiser ces engagements, en mettant en œuvre des initiatives significatives qui reflètent nos valeurs et notre mission.

1. DURABILITÉ SOCIALE : UN MILIEU DE TRAVAIL EXEMPLAIRE

Notre engagement social se manifeste avant tout par la qualité exceptionnelle de notre milieu de travail. Nous croyons fermement que le bien-être de notre personnel est intrinsèquement lié à la qualité des soins que nous offrons. C'est pourquoi nous avons adopté une approche holistique, veillant à ce que chaque membre de notre équipe se sente valorisé, soutenu et écouté.

En décembre 2022, notre engagement envers nos collaborateurs a été reconnu par la certification « Great Place to Work », un témoignage de l'ambiance sereine, de l'équité et du respect qui règnent au sein de notre établissement. Cette distinction n'est pas le fruit du hasard mais le résultat d'efforts continus pour créer un environnement de travail où chacun se sent partie prenante d'une mission commune.

Nous avons également mis l'accent sur le développement professionnel de notre équipe en encourageant et en soutenant la formation continue. L'investissement dans le développement des compétences de nos employés et apprentis est au cœur de notre stratégie pour maintenir un haut niveau de service et d'innovation.

2. DURABILITÉ ENVIRONNEMENTALE: VERS UN AVENIR PLUS VERT

Notre responsabilité envers l'environnement est une extension naturelle de

notre engagement social. Nous avons pris des mesures concrètes pour réduire notre empreinte écologique, en mettant en œuvre des initiatives d'économie d'énergie et en adoptant des pratiques durables au quotidien.

Des actions telles que l'optimisation des installations techniques pour une meilleure efficacité énergétique, l'installation de fenêtres à double vitrage et de portes isolantes, ainsi que le passage à un éclairage LED basse consommation ne sont que quelques exemples de notre engagement envers la préservation de notre planète. En outre, l'installation de panneaux solaires photovoltaïques sur notre site nous permet désormais de produire une part significative de notre consommation d'électricité, soulignant notre transition vers des énergies renouvelables. La gestion responsable des déchets et la promotion de la biodiversité dans notre jardin, avec nos poules, ruches, et hôtels à insectes, témoignent de notre engagement envers un écosystème sain et florissant. Ces initiatives reflètent notre vision d'une fondation non seulement



au service des personnes mais également respectueuse de l'environnement dans lequel nous évoluons.

ÉVÉNEMENTS ET FORMATIONS

La fin de l'année a été célébrée avec notre marché de Noël en novembre, qui a rassemblé 20 exposants pour le plaisir de nos résidents. De plus, la formation STIV avec Jean-Noël, aumônier du CHUV, a enrichi l'ensemble de notre personnel et bénévoles, renforçant notre mission de soutien, en prenant en compte la spiritualité de nos résidentes et résidents.

COHÉSION D'ÉQUIPE

Les sorties du personnel en mars (Anzère), juin (Gruyères) et septembre (Technorama) ont offert des moments

précieux de détente et de renforcement d'équipe, essentiels à notre bien-être collectif et à la qualité des soins que nous prodiguons.

En 2023, la fondation Clos Brochet a continué de bâtir sur ses engagements sociaux et environnementaux, en mettant en œuvre des initiatives qui témoignent de notre volonté de créer un avenir durable et inclusif. Nos actions, guidées par les principes de respect, d'équité et de responsabilité, s'inscrivent dans une démarche globale visant à améliorer la qualité de vie de tous, employés et résidents, tout en préservant notre planète.

JACQUES MACABREY
directeur



Collaborateurs

VOUS ÊTES FORMIDABLES !





Jubilaires, diplômés et retraités

Les moments où nous nous arrêtons pour rendre hommage à celles et ceux qui ont marqué notre institution de leur empreinte sont précieux et significatifs. Saluer la fidélité, saluer l'engagement et la ténacité de nos collaboratrices et collaborateurs est un acte fondamental de reconnaissance pour nous. À ces personnes extraordinaires qui ont enrichi notre maison de leur présence et de leur travail, nous adressons un immense merci. Dans l'éclat d'une soirée mémorable, marquée par un dîner d'exception, nous avons partagé joie et gratitude, honorant ainsi leur dévouement et leur parcours au sein de notre fondation.

RETRAITÉS

- Jean-Pierre Ischer, infirmier chef, retraité après 18 ans de service
- Doris Maurer, employée de maison, retraitée après 18 ans de services.
- Martine Pfaff, membre du comité de direction depuis 1999 a également pris sa « retraite ».

44 ANS DE FIDÉLITÉ

- Paticia Buchs, soignante

35 ANS DE FIDÉLITÉ

- Myriam Burn, soignante

30 ANS DE FIDÉLITÉ

- José Samouco, aide de cuisine

20 ANS DE FIDÉLITÉ

- Christine Britz, employée de maison
- José Loriol, responsable du service technique

15 ANS DE FIDÉLITÉ

- Frédérique Chevance, infirmière

10 ANS DE FIDÉLITÉ

- Natacha Borel, employée de maison
- Patricia Mathys, ASSC
- Céleste Valente, soignante
- Adeline Von Kaenel, ICUS

Par ailleurs nous avons remercié spécialement Madame Challandes Mylady et Monsieur Challandes Pierre-André, pour 25 ans de bénévolat.



ET ENCORE CELLES ET CEUX QUI ONT RÉUSSI LEUR FORMATION



De gauche à droite : Ambre Jacot, GEI / Nathan Linder, cuisinier CFC / Arnaud Blanc, cuisinier CFC / Dimitrije Mikic, CFC employé de commerce / David Duvanel, CFC ASSC



Bernadette Zurbuchen,
CAS en management
supérieur

Point de vue du secteur soins

Le choix d'orienter sa carrière professionnelle sur la voie des soins prend fréquemment naissance dans l'altruisme. Comme l'évoquent certains collègues, leur choix s'est fait en lien avec les relations vécues avec leurs proches, grands-parents, parfois par l'absence de ces relations si précieuses. Unanimement, le fait d'aider leur prochain les anime et leur procure un sentiment de satisfaction car ils se sentent utiles et valorisés. Leurs témoignages se rejoignent sur la qualité relationnelle de ces métiers et ce, surtout dans le milieu de l'EMS qu'ils ont choisi. Effectivement, cet accueil permet d'établir des relations de longues durées et ainsi permettent aux soignants d'accéder à une connaissance approfondie des besoins, des rythmes, des envies des résidents. Les échanges sont passionnants et primordiaux aux yeux de tous, empreints de confiance, d'empathie, de compassion, de respect, de bienveillance et parfois d'amitiés.

Ces métiers sont également en constante évolution et restent très exigeants car ils demandent beaucoup d'engagement. Mais la constatation est faite que le travail administratif prend une place de plus en plus importante alors que la base de ces professions reste le travail auprès des êtres humains.

L'évolution démographique et l'augmentation de l'âge apportent leurs lots de défis à relever et les prises en soins sont devenues

plus complexes. L'évolution informatique a donné accès à une connaissance accrue dans le domaine de la santé à tout le monde ce qui implique que les demandes des résidents et de leurs proches ont également évolué. La communication et le travail interdisciplinaire ont donc acquis une autre dimension : les entretiens de réseaux sont organisés régulièrement afin de clarifier les situations et les demandes en vue d'élaborer une stratégie de soins satisfaisante pour tous les partenaires. C'est également dans ce but que les équipes de soins font des analyses de situations hebdomadaires.

Il s'agit alors de prendre un moment de recul afin d'analyser la pratique en tenant compte de l'histoire de vie, des ressources des résidents, de leurs difficultés et de trouver la meilleure stratégie à mettre en place pour individualiser leur prise en soins de manière cohérente et pertinente. Effectivement les soignants en EMS ont un rôle autonome important dans l'exécution de leurs métiers qui se base sur les examens cliniques réalisés. La sécurité des résidents est primordiale, les soins apportés se basent sur les critères de qualité (confort, hygiène, écologie, ergonomie, sécurité et efficacité) et aussi sur les valeurs de Clos Brochet, l'éthique de soins et sur la prévention de la maltraitance des personnes âgées (PREMALPA).

Afin de maintenir des relations soignés-soignants privilégiées et des soins de qualité,



certaines mesures d'optimisation ont été instaurées :

- La participation des soignants à l'apéritif hebdomadaire qui permet une relation détendue.
- La création du poste de transporteur qui soulage les soignants, lorsqu'il fait des soins, mais surtout qui évite qu'un membre de l'équipe s'absente pour l'accompagnement du résident à son rendez-vous.
- Les rôles et les compétences des ASSC ont été clarifiées et redéfinies. Elles s'occupent des commandes de matériel pour leur unité respective, du matériel LIMA et du matériel d'incontinence pour chaque résident. Ce temps dédié chaque semaine permet de soulager et soutenir les infirmiers qui ont un énorme travail administratif. Certains jours, les ASSC ont également le rôle de responsable de jour.
- Au vu des situations de soins complexes, les visites médicales ont évolué proportionnellement. Afin d'éviter les interruptions et donc les sources d'erreurs, lors de la relève des ordres médicaux, certains

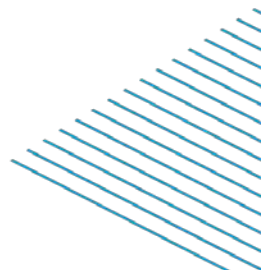
horaires infirmiers ont été adaptés en horaire continu.

- Les sorties d'unité qui avaient été annulées en raison de la pandémie ont été réinstaurées sous une nouvelle forme. Chaque résident a la possibilité de sortir avec un membre de l'équipe pluridisciplinaire et peut faire un choix entre 3 activités proposées. Cette nouvelle version a été très intensément approuvée autant par les résidents que les soignants.

- La création du poste de praticienne formatrice et formatrice en entreprise. Cette infirmière dédie 60% de son taux d'activité au suivi des apprentis et des stagiaires. Elle soulage les soignants dans les unités car elle rédige les rapports et garde la responsabilité de l'encadrement selon les directives des formations respectives. Nos apprentis ont le privilège d'avoir un suivi individualisé et créatif. Ils disposent d'un temps d'étude hebdomadaire qui leur est octroyé pour l'étude des situations rencontrées sur le terrain. Ce temps leur a également permis de créer une formation pour les aides-soignants qui consistait en un rappel sur les mesures des signes vitaux, très appréciée.

Nous avons une énorme chance d'avoir des soignants engagés et motivés à offrir le meilleur accompagnement possible aux résidents qui nous font confiance. Pour maintenir ce niveau de qualité des soins, il est primordial d'être à l'écoute et disponible pour les collègues tout en restant vigilant à leurs besoins, leurs difficultés et en les soutenant dans l'exercice de leurs fonctions.

BERNADETTE ZURBUCHEN
infirmière cheffe



Point de vue du secteur animation

L'année 2023, nous avons renforcé notre engagement à offrir des animations stimulantes et enrichissantes pour les résidents, en veillant à répondre à leurs besoins et à leurs envies de manière créative et dynamique.

La réalité virtuelle a fait son entrée dans notre programme d'animations, offrant à nos résidents des expériences immersives et captivantes. Grâce à cette technologie innovante, ils ont pu voyager dans des mondes virtuels, revivre des souvenirs, ou simplement s'évader le temps d'une séance. Les retours positifs ont confirmé l'impact bénéfique de cette nouvelle activité sur le bien-être des résidents.

Les mini-olympiades inter EMS et à l'interne ont été un véritable succès, réunissant nos résidents dans un esprit de compétition amicale et de camaraderie. Ces événements sportifs ont favorisé la convivialité et l'entraide, renforçant ainsi les liens au sein de notre communauté. Les résidents ont tellement apprécié cette initiative qu'ils ont exprimé le souhait de la voir reconduite en 2024, ce que nous prévoyons avec enthousiasme.

Les expositions artistiques ont également enrichi le quotidien de nos résidents. Les œuvres de Monsieur Guerdat et Monsieur Bravo ont suscité l'admiration et les

échanges, offrant des moments de contemplation tout au long de cette année. La diversité et la qualité des créations ont captivé l'attention de chacun, créant ainsi un véritable enrichissement culturel au sein de notre établissement. Nous avons également eu la chance de bénéficier de l'engagement précieux de nos bénévoles, que ce soit dans le cadre des animations ou des visites individuelles. Leur dévouement et leur générosité ont contribué de manière significative à l'épanouissement des résidents. Leur présence, leur écoute et leur soutien ont permis d'offrir une approche personnalisée et chaleureuse, répondant ainsi aux besoins spécifiques de chacun. Nous sommes profondément reconnaissants envers nos bénévoles pour leur engagement sans faille et leur contribution précieuse à notre communauté.

En résumé, l'année 2023 a été riche en événements et en moments de partage. Nous avons continué à placer le bien-être et l'épanouissement des résidents au cœur de nos préoccupations, en proposant un programme d'animations varié et adapté à leurs besoins et leurs envies. Nous sommes fiers du chemin parcouru et enthousiastes à l'idée de poursuivre cette belle aventure en 2024.

JESSICA VUILLEUMIER
animatrice responsable

Galerie de photos

d











Point de vue de l'aumônerie

L'aumônerie occupe une place importante au sein de l'EMS Clos Brochet. Nous y sommes attendus, accueillis et soutenus par les différents secteurs de la maison.

La partie la plus visible est la célébration hebdomadaire des messes et des cultes en alternance. Nous nous réjouissons de la participation de 20 à 25 résidents, indépendamment de leur confession, car, comme ils nous le disent souvent : « C'est le même Dieu ». Pour qu'ils puissent être présents en aussi grand nombre, cela implique

une organisation préalable. L'animation établit une liste indiquant la volonté de participation et la mobilité des résidents. Celle-ci permet aux équipes de soins de préparer les résidents à temps et aux bénévoles de les chercher de manière ciblée. Grâce à cette liste, les personnes qui ne souhaitent pas participer ne sont pas dérangées.

L'infrastructure mise à disposition par l'établissement est optimale. Les célébrations peuvent se vivre en toute quiétude dans la grande salle. Le nouveau bouquet de fleurs commandé pour l'occasion réjouit particulièrement les résidentes, lesquelles estiment l'accueil attentionné de la part des bénévoles. Ce cadre permet un réel recueillement et touche les résidentes de différentes manières et par divers sens. Le piano de haute qualité apporte une touche supplémentaire. Ce type de détails fait une réelle différence et crée une ambiance festive.

J'ai la chance de pouvoir compter sur Mmes Elisabeth Studer et Evelyne Perrinjaquet pour assurer des remplacements lors des cultes, ce qui est très apprécié par l'assistance, ainsi que pour leur message lors du Noël des familles. Les cinq bénévoles chargées de l'encadrement des cultes et des visites individuelles suivent des formations continues et sont encadrées par moi-même. Trois personnes bénévoles sont présentes pour les messes. Pas moins de 10 à 20 heures de visites hebdomadaires sont offertes par Mme Perrinjaquet qui rencontre tout un chacun avec cordialité et ouverture. D'autres bénévoles visitent de 1 à 3 résidentes en



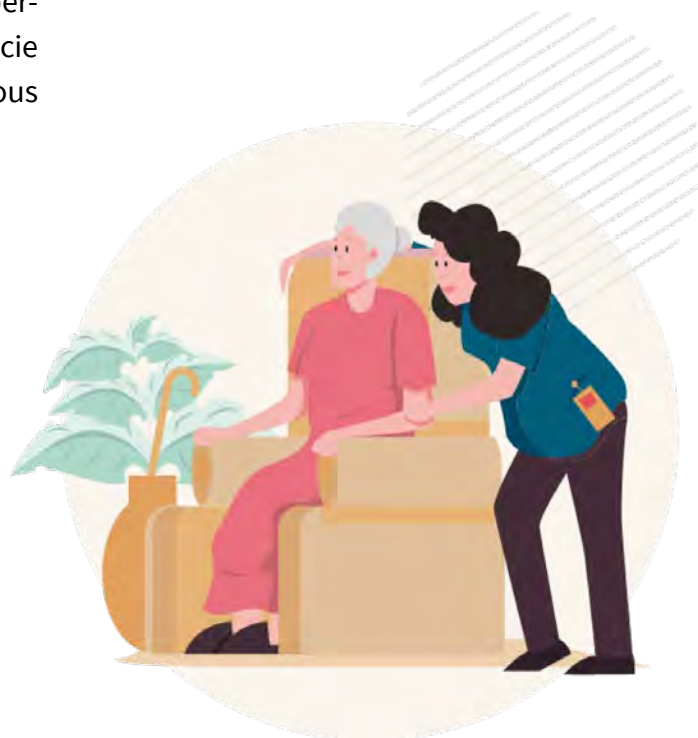
particulier de 1 à 2 fois par mois. Je visite deux après-midis par mois les résidents qui le souhaitent, tout comme Madame Julie Paik, théologienne et agente pastorale qui a rejoint l'équipe catholique depuis le mois de septembre. Elle offre également des célébrations de la parole en alternance avec les messes célébrées par l'Abbé Petru. Nous nous réjouissons d'une excellente collaboration.

La formation STIV RePer par le CHUV offerte à l'ensemble des collaborateurs de la maison en septembre a démontré que le respect de la dimension spirituelle des résidents relève d'une volonté politique de la maison. Le compte rendu de cette formation et des témoignages de résidents à ce sujet, feront l'objet d'une exposition en 2024.

Vous nous offrez un soutien réel pour les célébrations et les visites, ce qui nous permet de nous sentir intégrés et reconnus. Ceci permet une meilleure collaboration et bénéficie au bien-être global des résidents. Nous vous en remercions vivement.

HÉLÈNE GUGGISBERG

Diacre - Aumônerie d'EMS



Quelques chiffres clés

27'920

LES JOURNÉES LAMAL FACTURÉES

88,9

EN ANNÉES, LA MOYENNE D'ÂGE DE NOS
RÉSIDENTES ET RÉSIDENTS

313

LE PRIX DE REVIENT D'UNE JOURNÉE
RÉSIDENT, EN FRANCS

26,50

LE COÛT EN FRANCS DE L'ALIMENTATION
PAR JOUR, PAR RÉSIDENT



29

EN TONNES, LA QUANTITÉ DE LINGE LAVÉE POUR UNE ANNÉE



45

LES ANNÉES DE SERVICES DE NOTRE COLLABORATRICE LA PLUS FIDÈLE.

3

LE NOMBRE DE NOS CENTENAIRES

82

LE NOMBRE D'ABONNÉS À NOTRE PAGE INSTAGRAM.

50'058

EN KWH, L'ÉLECTRICITÉ PRODUITE PAR NOS PANNEAUX SOLAIRES, DONT 94% ONT ÉTÉ AUTOCONSOMMÉS.



Merci !

UN GRAND MERCI À CELLES ET CEUX QUI ONT SOUTENU NOTRE INSTITUTION EN 2023

Par un don en espèces, Mesdames et Messieurs

BOESCH Jean-Pierre
BOUVERAT Madeleine
BRAILLARD Réjane
BURKHARDT Graziella et Michel
CHALLANDES Milady et André
CHAPPATTE Michel
DI GIACOPO Sandra
DUBOIS Claudia et Thierry
Famille CHANSON
Famille FERRARO
GERTSCH Carine et Claude
GREMAUD Michel
GUILLOD Roger Alain
HUGUENIN Thérèse
HUSSON Marianne et Michel
IMHOF Marie-Thérèse
JAQUET Marcelle

JEANMONOD Rolf
LEICHT Lisette
LORIOLO José
MAURER Doris
MOULIN Georges
NICOUD Odette
NUNES Lucia
PAROZ Anna
PAUL Monique et Jean-Noël
PELLATON Inès
RAXROUX Mary-Line
ROBERT Liliane
RONDALLI Suzanne
SUNIER Gérald
THURNHERR Madeleine
TSCHUMPER Hans
WEIL Blanche

+ de nombreux dons anonymes dans le « cochon » de la cafétéria

Ces dons nous ont permis (en partie) l'achat d'un système de réalité virtuelle, pour le plus grand plaisir de nos résidentes et résidents



Bilan

AU 31 DÉCEMBRE 2023

ACTIFS

| | |
|----------------------------------|------------------|
| Trésorerie | 131'434 |
| Débiteurs | 1'097'524 |
| Du croire | -11'445 |
| Autres créances | 16'496 |
| Stocks | 38'100 |
| Actifs de régulation | 22'396 |
| Titres et papiers valeurs | 329'903 |
| Immeuble exploitation principale | 8'334'842 |
| Total de l'actif | 9'959'250 |

PASSIFS

| | |
|---|------------------|
| Dettes résultant de prestations de services | 166'593 |
| Dettes à court terme | 303'780 |
| Passifs de régulation | 491'971 |
| Emprunts hypothécaires | 6'762'000 |
| Provisions | 1'282'000 |
| Réserves | 374'985 |
| Fonds et donations | 576'421 |
| Capital de l'exploitation | 1'500 |
| Bénéfice de l'exercice | 0 |
| Total de l'actif | 9'959'250 |

Comptes d'exploitation

2023

CHARGES

| | |
|---|------------------|
| Charges de personnel | 7'466'181 |
| Matériel médical d'exploitation | 47'919 |
| Produits alimentaires | 423'599 |
| Autres charges ménagères | 180'978 |
| Entretien immeubles et équipements | 190'314 |
| Charges des investissements | 87'751 |
| Eau et énergie | 160'705 |
| Frais bureau et administration | 118'647 |
| Évacuation des déchets | 14'528 |
| Assurances, taxes, frais résidents | 186'873 |
| Amortissements et charges exceptionnelles | 171'217 |
| Prélèvements au fonds | 131'154 |
| Total des charges | 9'179'866 |

PRODUITS

| | |
|------------------------------------|------------------|
| Taxes de résidence | 4'484'947 |
| Prestations méd. et infirmières | 4'403'374 |
| Autres prestations aux résidents | 26'906 |
| Prestations aux personnel et tiers | 162'631 |
| Subventions (apprentis) | 102'008 |
| Total des produits | 9'179'866 |

Bénéfice d'exploitation 0

Rapport de l'organe de révision



leitenberg+associés

Rapport de l'organe de révision au Conseil de fondation de la Fondation « Clos Brochet », Neuchâtel

Opinion d'audit

Nous avons effectué l'audit des comptes annuels de la Fondation « Clos Brochet », comprenant le bilan au 31 décembre 2023, le compte de résultat pour l'exercice clos à cette date ainsi que l'annexe, y compris un résumé des principales méthodes comptables.

Selon notre appréciation, les comptes annuels sont conformes à la loi suisse et aux statuts.

Fondement de l'opinion d'audit

Nous avons effectué notre audit conformément à la loi suisse et aux Normes suisses d'audit des états financiers (NA-CH). Les responsabilités qui nous incombent en vertu de ces dispositions et de ces normes sont plus amplement décrites dans la section « Responsabilités de l'organe de révision relatives à l'audit des comptes annuels » de notre rapport. Nous sommes indépendants de la fondation, conformément aux dispositions légales suisses et aux exigences de la profession, et avons satisfait aux autres obligations éthiques professionnelles qui nous incombent dans le respect de ces exigences.

Nous estimons que les éléments probants recueillis sont suffisants et appropriés pour fonder notre opinion.

Responsabilités du Conseil de fondation relatives aux comptes annuels

Le Conseil de fondation est responsable de l'établissement des comptes annuels conformément aux dispositions légales et aux statuts. Il est en outre responsable des contrôles internes qu'il juge nécessaires pour permettre l'établissement de comptes annuels ne comportant pas d'anomalies significatives, que celles-ci proviennent de fraudes ou résultent d'erreurs.

Lors de l'établissement des comptes annuels, le Conseil de fondation est responsable d'évaluer la capacité de la fondation à poursuivre son exploitation. Il a en outre la responsabilité de présenter, le cas échéant, les éléments en rapport avec la capacité de la fondation à poursuivre ses activités et d'établir le bilan sur la base de la continuité de l'exploitation, sauf si le Conseil de fondation a l'intention de liquider la fondation ou de cesser l'activité, ou s'il n'existe aucune autre solution alternative réaliste.

Responsabilités de l'organe de révision relatives à l'audit des comptes annuels

Notre objectif est d'obtenir l'assurance raisonnable que les comptes annuels pris dans leur ensemble ne comportent pas d'anomalies significatives, que celles-ci proviennent de fraudes ou résultent d'erreurs, et de délivrer un rapport contenant notre opinion.



leitenberg+associés

L'assurance raisonnable correspond à un niveau élevé d'assurance, mais ne garantit toutefois pas qu'un audit réalisé conformément à la loi suisse et aux NA-CH permettra de toujours détecter toute anomalie significative qui pourrait exister. Les anomalies peuvent provenir de fraudes ou résulter d'erreurs et elles sont considérées comme significatives lorsqu'il est raisonnable de s'attendre à ce que, prises individuellement ou collectivement, elles puissent influencer les décisions économiques que les utilisateurs des comptes annuels prennent en se fondant sur ceux-ci.

Une plus ample description de nos responsabilités relatives à l'audit des comptes annuels est disponible sur le site Internet d'EXPERTSuisse : <http://expertsuisse.ch/fr-ch/audit-rapport-de-revision>. Cette description fait partie intégrante de notre rapport.


Rapport sur d'autres obligations légales et réglementaires

Conformément à l'art. 18 al. 2 du Règlement d'exécution de la loi sur les subventions (RELSUB) et à la NA-CH 890, nous attestons qu'il existe un système de contrôle interne relatif à l'établissement des comptes annuels, défini selon les prescriptions du Conseil de fondation.

Nous vous recommandons d'approuver les comptes annuels qui vous sont soumis.

La Chaux-de-Fonds, le 12 avril 2024

Fiduciaire Leitenberg & Associés


Joane Meyrat
Expert-réviseur agréée
Responsable du mandat


Olivier Ecabert
Expert-réviseur agréé

Annexes : Comptes annuels (bilan, compte de résultat et annexe)

Fondation d'utilité publique

Certifiée ISO 9001 : 2015



Fondation Clos Brochet
Av. de Clos-Brochet 48
200 Neuchâtel

WWW.CLOS-BROCHET.CH



[ems-clos-brochet](https://www.linkedin.com/company/ems-clos-brochet)